

選手の行動予定ガイド

1 受付とスタジアム入場

スタジアム 2 階 A ゲートで受付をします（優待の方も受付をしてください）。

A ゲートは、北 1・北 2 駐車場の位置からスタジアムを眺めて、右側にある階段を上ったところにあります。

(1) 受付時間 11:30 ~ 14:00

午前中は「栃木県民スポーツ大会陸上競技」が開催されていますので、お早めにご来場いただき、競技を観覧していただいても結構です。

(2) 受付では、次のお手続きをお願いします。

ア 参加料のお支払い（優待選手は無料）

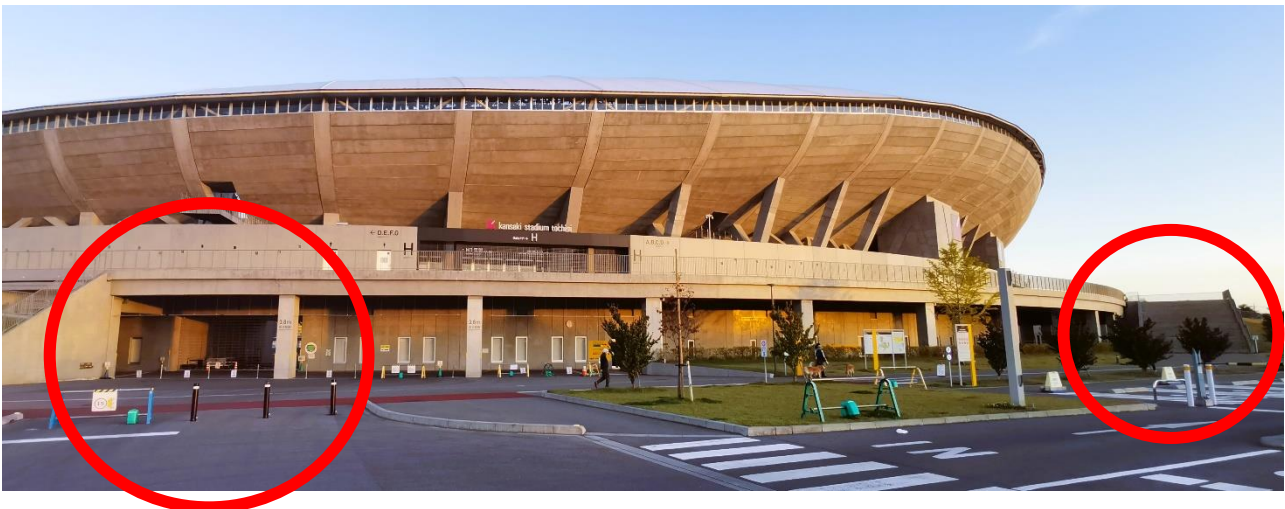
イ プログラム、I Dカード（ひとり2枚まで=本人+付添人分）、ビブスなどの受け取り

(3) スタジアムの入場開始時刻（ウォーミングアップ利用可能時刻）は 12:30 となります。それまでスタンドにてお待ちください。

※ なお、第 2 陸上競技場は、ウォーミングアップ会場として指定しておりません。個人での利用をご希望の際には、各個人で借用してください（120 円/人：中央エリア管理事務所 028-645-0090）。

(4) スタジアムの内部コンコース（回廊）には荷物を置くことができません。ストレッチなどをして座って待つ場合は、通路幅の後ろ半分以上のスペースを空けてください。（詳細については栃木陸上競技協会ホームページ掲載資料をご確認ください。）

北 1・北 2 駐車場の入庫ゲート付近からみたスタジアム



ゲート 1

受付場所 2 階 A ゲートへ
通じる階段

スタジアム（トラック）内へ入退場できます

2 出場準備

選手および付添人は 12:30 より、スタジアムのゲート 1 からスタジアム（トラック）内に入退場することができます。ゲート 1 は、トラックの 100m スタート地点うしろの位置になります。

- (1) ウォーミングアップエリアは次のとおりとなります（会場基本図面を参照してください）。
 - ア 12:30～13:15の間は、全面でウォーミングアップ利用ができます（ただし芝生内には入れません）。
 - イ 13:15以降はトラックの外側3メートルほどをジョギングエリアとしてご利用ください。バックストレート7～9レーンで快調走をおこなうことができます。
 - ウ いずれの時間帯においても、バックストレート側跳躍ピット走路で大障害練習ができます。
 - エ カンセキスタジアムとちぎ1階管理通路、2階内部コンコース、2階外周での練習はできません。総合運動公園内園路は、ジョギング程度であれば利用可能です。
- (2) 付添人は、メインスタンド以外のスタンド軒下において、滞留することができます（滞留とは、選手に付き添い、「指導する」「荷物を持つ」「安全確認をする」などのために、その場に立ち止まり選手の様子を見届けることを意味します）。ただし、荒天時にはそうしたスタンド軒下をウォーミングアップ利用する場合がありますので、その際にはゲート2・3・4の下などに待機するようご協力ください。
- (3) スタジアム（トラック）内において、選手・付添人が利用できるトイレは3箇所あります。会場基本図面でご確認ください。
- (4) 更衣室の利用については、小学生（46名）とその他の選手（20名）とで、区別しています。会場基本図面でご確認ください

3 スタートラインに立つ・出走する

- (1) 選手は招集開始時刻に、選手招集所へ集合してください。招集場所は、1000m・3000m障害ではゲート4内側（200mスタート地点付近）、2000m障害では100mゴール地点付近になります。
- (2) 胸・背にアスリートビブスを、右腰後方に腰ゼッケンをつけて、招集完了時刻までに点呼を受けてください。また、それらの確認とあわせてシューズの確認をいたします（小学生は厚底シューズ着用可）。
- (3) 小学生の3レース・障害走4レースそれぞれについて、先頭でゴールした選手を対象に、インタビューとしてレースの感想をうかがいます。大型映像モニターを通じてその様子を館内に放映します。
- (4) 選手はフィニッシュ後、招集所へ戻り自身の荷物を持ってゲート1から退場してください。バックスタンド側だけでなく、必要に応じてメインスタンド前を通過することができます。
- (5) 競技結果については、栃木陸上競技協会ホームページに速報サイトを公開しますので、そちらでご確認ください。紙媒体の掲示などは行いません。 <https://www.jaafhochigi.jp/>
- (6) 小学生の完走者全員に記録証を発行します。14:30以降に、Aゲートの受付場所でお受け取りください。その他の完走者が公認記録証の発行を希望する場合は、レース後に速やかに申請し（有償・500円）、当日のうちに受領してください（後日発行の場合は「1,000円＋郵送料」を要します）。

4 その他

参加選手・団体の皆さまに対しましては、緊急時の連絡先（担当者携帯電話番号）をエントリー時のメールにてご案内いたしますので、もしもの時に備えてお控えください。